

# Tillsyns och informationsprojektet Skallön till norra länsgränsen 2016



Kågeälvens nedre FvO  
Thomas Johansson

## Innehållsförteckning

Inledning.....	3
Åbyälvens fredningsområde 2016.....	4
Problem i området .....	5
Kågeälvens fredningsområde 2016.....	6
Problem i området .....	8
Skellefteälvens terminalområde 2016 .....	9
Problem i området .....	10
Sammanfattning.....	12
Hur vi jobbar vidare 2017.....	12

## Inledning

Tillsyn och information om gällande bestämmelser på kusten har sedan 2011 bedrivits i ett projekt. Tillsynen har under åren bedrivits på exakt samma geografiska områden för att kunna jämföra resultaten mellan åren. Områdets omfattning utökades under 2013 att även omfatta Skellefteåälvens terminalområde. Under året 2016 har inte Byskeälvens FvO varit delaktiga i projektet. Skellefteå kommun är projektägare och projektet finansieras av Skellefteå kommun med 10 000 kronor, Åby, Kåge och Bureå FvO 30 000 kronor fördelat mellan områdena samt 40 000 kronor från Stiftelsen för Östersjöaxen. På dessa områden är det 3 personer som under 2016 har bedrivit tillsyn med förordnande enl. 34 § fiskelagen. Förordnandet avser kustvatten inom Skellefteå kommun. De har enligt samma förordnande och enligt 47 § fiskelagen 1993:787, rätt att verkställa beslag av föremål som används vid brott mot fiskelagen. Projektet bedrivs i nära samarbete med Kustbevakningen, Polisen samt Åklagarmyndigheten.

Inom projektet sköts även underhåll av skyltar för restriktionsgränser inom respektive fredningsområde samt informationsspridning om gällande bestämmelser för fisket inom respektive kustområde med hjälp av anslag i båthamnar och sommarstugeområden.

Projektet har under 2016 bedrivits i mindre skala än tidigare år. Svårigheter med finansiering gjorde även att projektet kom igång sent på säsongen.

Under säsongen 2016 har totalt 32 fisketillsynstillfällen gjorts inom kustområdet från Skallön i söder till Pite-Rönnskär i norr. Totalt har 250 timmar lagts ner i projektet varav 147 timmar på effektiv tillsyn i området. 73 kontroller har gjorts på nät och totalt 236 nät på 30 meters längd har registrerats. Totalt har 5 beslag gjorts om totalt 18 nät om 30 meter.

Fasta redskap har noterats och kontrollerats i de respektive områdena men inte tagits med i denna rapport som enbart omfattar fiske med nät och skötar.

Förtydligande: Ett nät är av 30 meters längd.

### **Förordnade tillsynsmän:**

Thomas Johansson, samordnare av projektet - Kåge

Mikael Bergh - Åbyn

Johannes Lindberg – Skellefteåälvens terminalområde

## Åbyälvens fredningsområde 2016

### Från Tåmsvarten upp till Länsgränsen

Totalt: 53 nät (1 nät = 30m) observerade vid 10 bevakningsturer och 12 kontroller.

Tillsynen bedrevs mellan 5 augusti till den 22 oktober.

Felaktiga: 10 nät (19 %)

Beslag av de felaktiga: 2 beslag om totalt 10 nät (19 % av totala mängden nät)

#### Felaktiga redskap.

Av de 2 beslagen som togs var det första beslaget den 24 september om totalt 4 nät som saknade märkning.

Det andra beslaget om totalt 6 nät togs den 1 oktober på grund av att nät med felaktig maskstorlek låg på grundare vatten än 3 meter på otillåten tid.

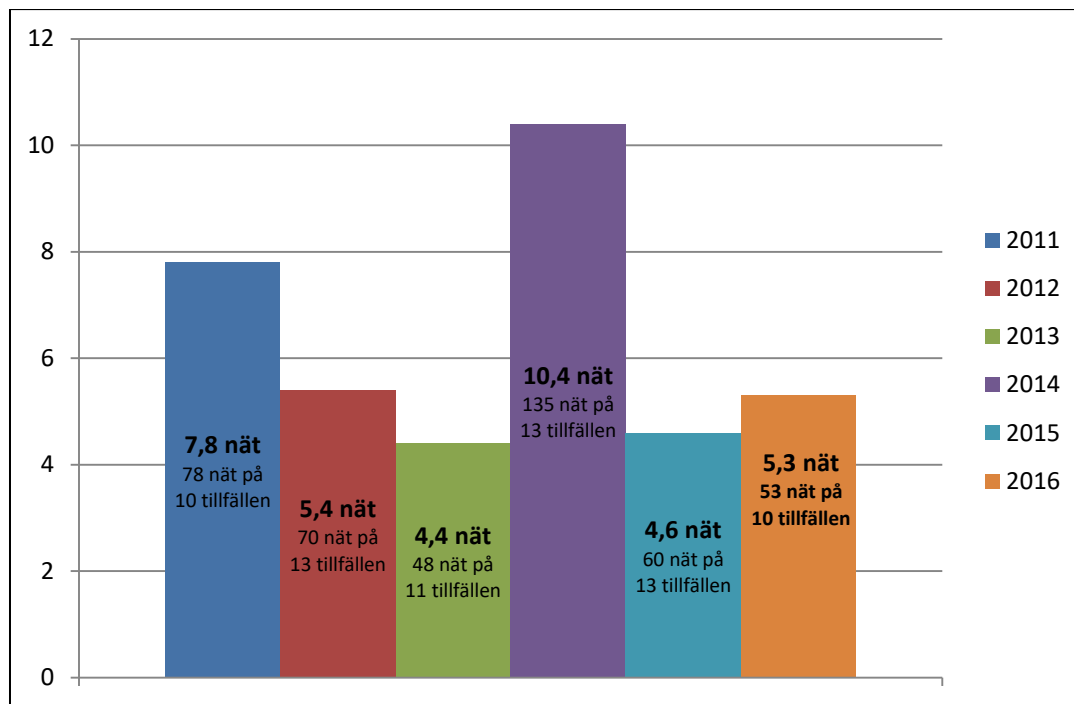
#### Observationer

9 sälobbservationer gjordes under tillsynstillfällena i området. (19 sälobbservationer gjordes under 2012, 9 under 2013 och 19 under 2014 och 18 under 2015.)

40 skarvobservationer under tillsynstillfällena. (52 skarvobservationer under 2013 och 53 under 2014, 20 under 2015.)

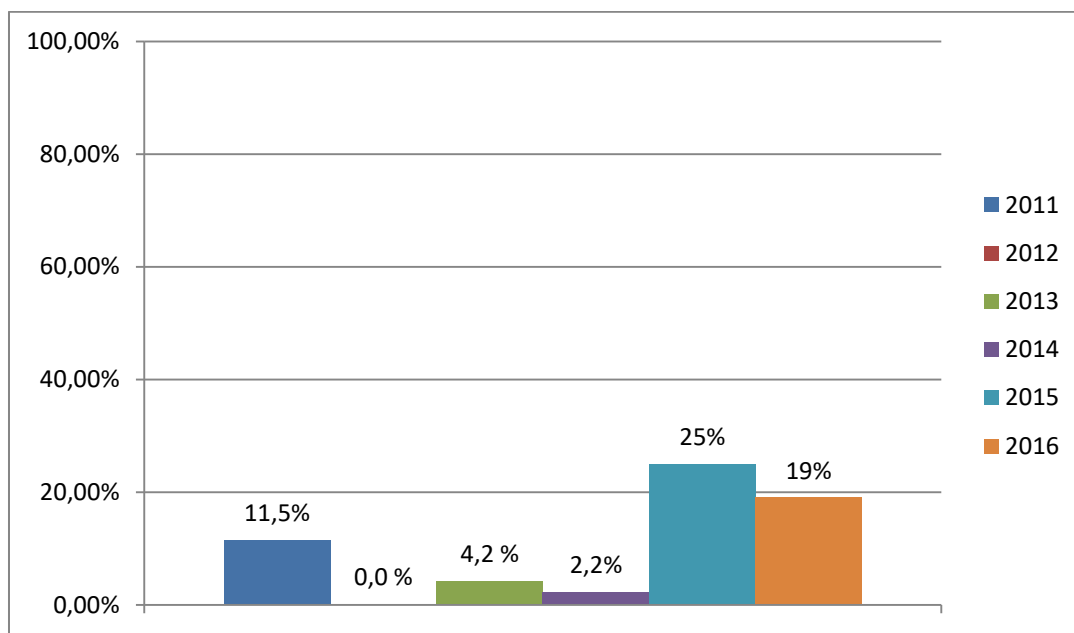
9 havsrönsobservationer under tillsynstillfällena. (3 havsrönsobservationer under 2013 och 7 under 2014 och 11 under 2015.) Inga Fiskgjuseobservationer under tillsynstillfällena. (2

Fiskgjuseobservationer under 2014 och 5 under 2015.)



Genomsnittligt antal nätobservationer per bevakningstillfälle för respektive år.

Den procentuell fördelning av antalet nätobservationer med felaktigheter inom Åbyälvens fredningsområde har legat på en förhållandevis låg nivå fram till år 2015 då andelen felaktiga redskap ökade markant. Även i år, 2016 har andelen felaktiga redskap varit förhållandevis hög.



Procentuell fördelning av antalet nätobservationer med felaktigheter inom Åbyälvens fredningsområde för respektive år.

### Problem i området

I området finns en nyetablerad yrkesfiskare som stod för en kraftig ökning av fisket i området från år 2014.

Fisket med fasta redskap i området bedrivs idag endast av en person. Åke Persson från Jävre. Persson fiskar med 2 push-up fällor i området kring Piteå-Rönnskär och har dispens att sätta ut dessa redskap tidigare i och med att de är av typen strömmings push-up och inte ska fiska på öring och lax.



Karta över redskapsobservationerna inom Åbyälvens fredningsområde 2016.

[https://drive.google.com/open?id=1f2tuQQytyU6HbWa2wYDy\\_K8Hdvo&usp=sharing](https://drive.google.com/open?id=1f2tuQQytyU6HbWa2wYDy_K8Hdvo&usp=sharing)

## Kågeälvens fredningsområde 2016

### Inom restriktionsgräns 1, Kågön till Osträsudden.

Totalt: 135 nät (1 nät = 30m) vid 16 bevakningsturer och 50 kontroller.

Tillsynen bedrevs mellan 17 juli och 1 november.

Felaktiga: 6 nät (4,4 %)

Beslag av de felaktiga: 2 beslag om totalt 6 nät (4,4 % av totala mängden nät).

### Felaktiga redskap.

Det första beslaget gjordes den 17 juli och bestod av 4 nät som saknade märkning. Det andra beslaget togs den 12 oktober på grund av att nät med felaktig maskstorlek låg på grundare vatten än 3 meter på otillåten tid.

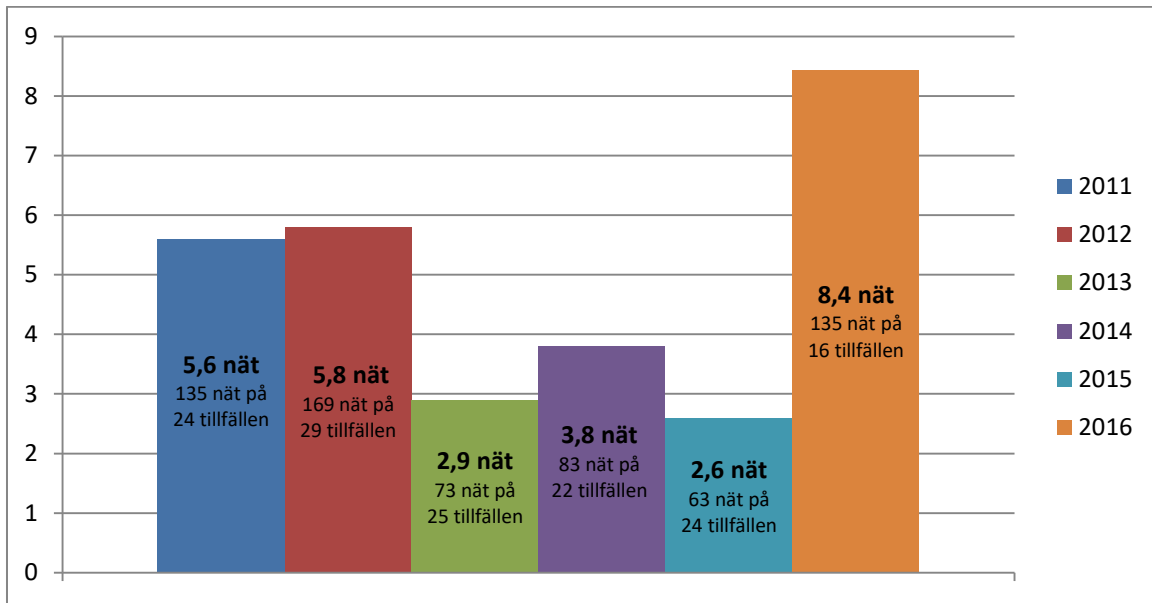
### Observationer

2 sälobbservationer under tillsynstillfällena 2016. (3 sälobbservationer under 2012 och 2 sälar vardera observerades under 2013, 2014 och 2015.)

10 skarvar observerades vid ett tillfälle under 2016. (Ett 10 tal skarvobservationer gjordes under tillsynstillfällena under hösten 2013, inga under 2014 och inga observationer under 2015.)

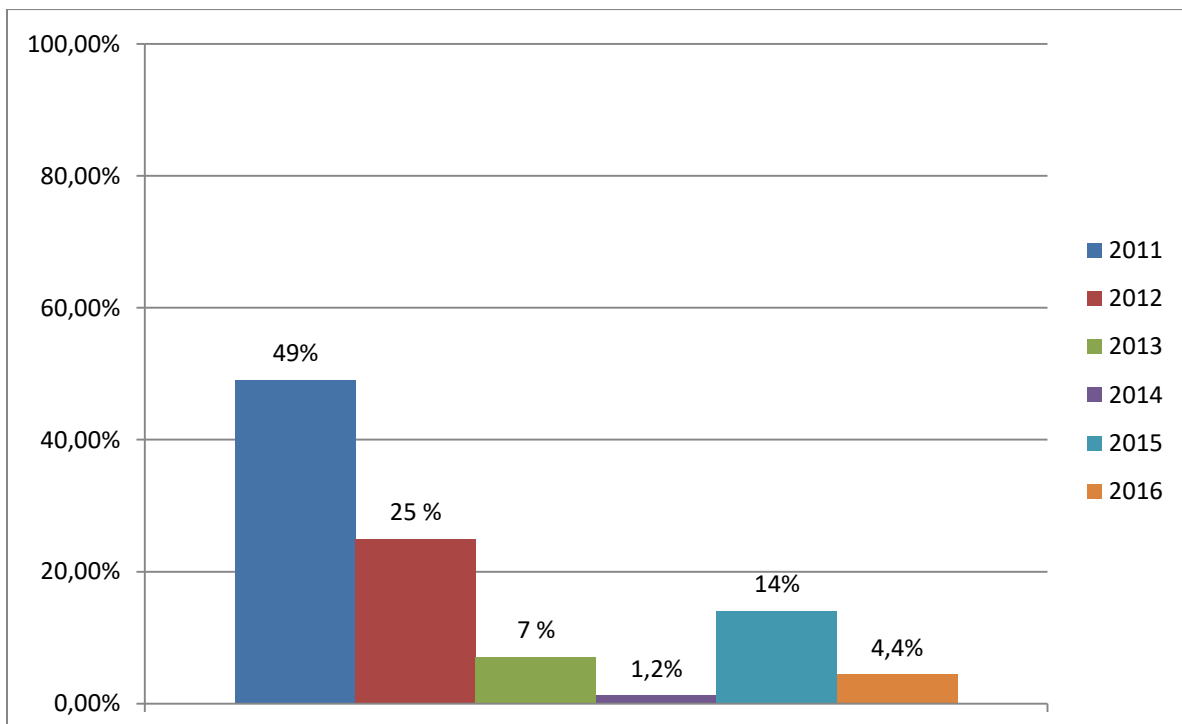
1 observationer av havsörn under 2016. (5 havsörnsobservationer samt en häger under tillsynstillfällena 2013, inga havsörnar under 2014 och en observation under 2015.)

Antalet nätobservationer har fortsatt minskat fram till 2015. Under 2016 ökade andelen nät per tillsynstillfälle dock markant.

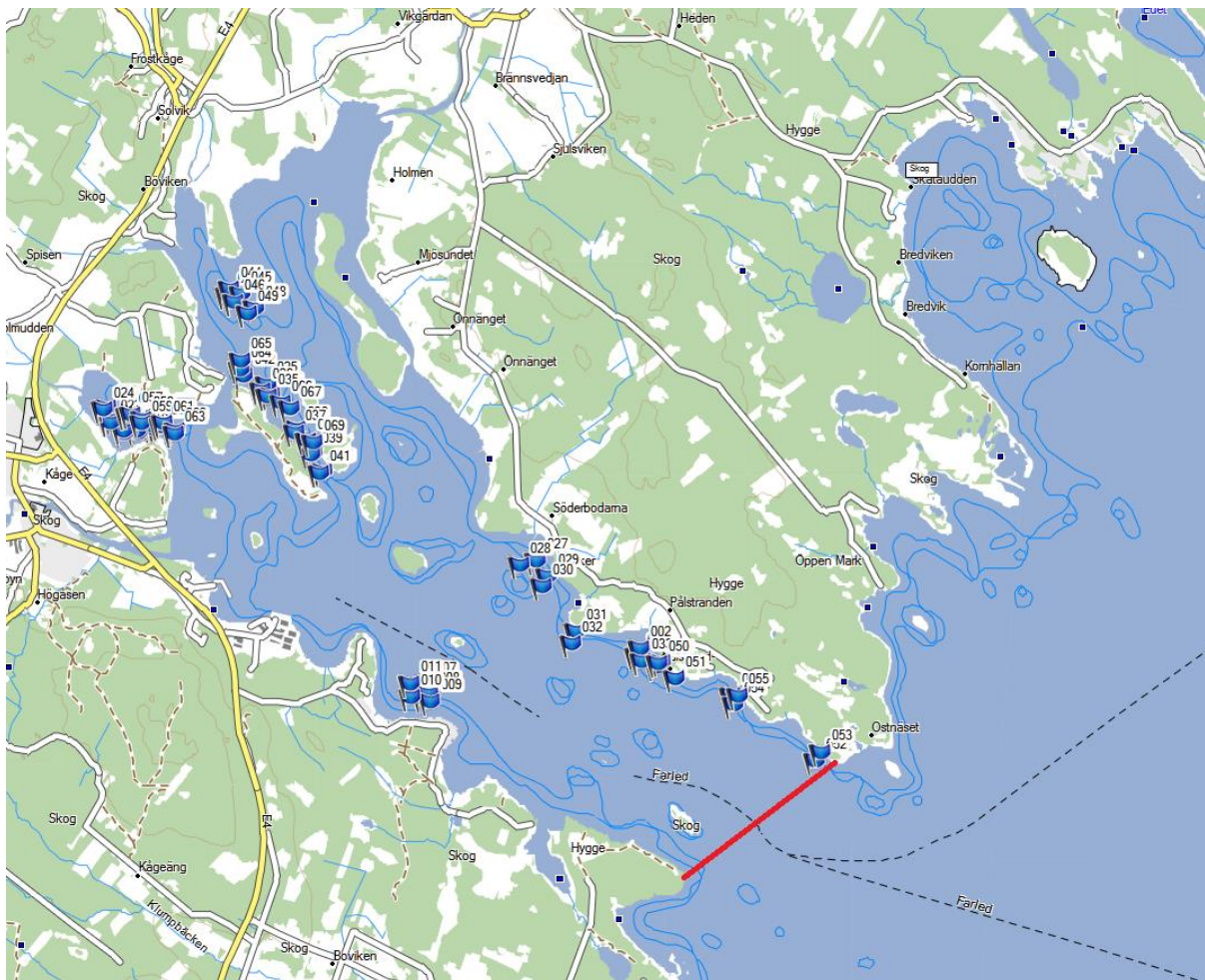


Genomsnittligt antal nätobservationer per bevakningstillfälle för respektive år.

Den positiva trenden med minskande överträdelser allt sedan 2011 bröts under 2015. Andelen felaktiga redskap uppgick då till hela 14 % av den totala mängd nät som observerades i Kågefjärden under hela säsongen. Under 2016 har glädjande nog andelen återigen minskat.



Procentuell fördelning av antalet nätobservationer med felaktigheter inom Kågeälvens restriktionsgräns 1 för respektive år.



Karta över redskapsobservationerna inom Kågeälvens restriktionsgräns 1 vid 16 tillfällen 2016.

### Problem i området

Inom Kågeälvens fredningsområde är det förbjudet att fiska efter lax och öring. Under sensommaren då lax och öring uppehåller sig i Lillåfjärden bedrivs tidvis ett omfattande fiske. Fisken hoppar frekvent och visar sig i ytan. Vid dessa tillfällen ökar antalet nät i området vilket kan uppfattas som ett riktat fiske efter dessa arter. Under denna tid så bedriver vi en omfattande tillsyn även från land utöver den organiserade tillsyn som redovisas i denna rapport. Allt fokus ligger då på Lillåfjärden och vi åker ut med båt när vi ser att redskap ligger ute.

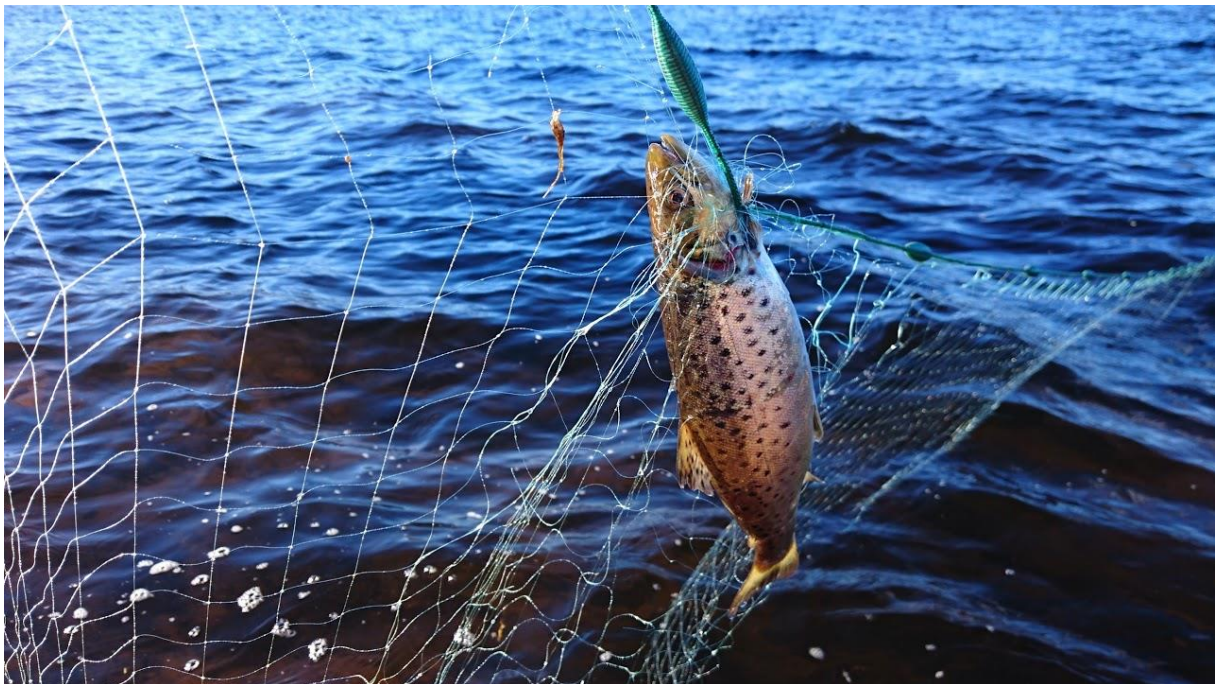
Samme person som under tidigare år fiskat och även enligt vittnen ilandfört samt salufört både lax och öring men även andra arter fortsätter fiska i området även under 2016. Personens redskap har under åren vid ett flertal tillfällen tagits i beslag då de legat på grundare vatten än 3 meter på olovlig tid. Så var fallet även i år då ett beslag av personens redskap gjordes den 12 oktober. Detta efter att förordnade tillsynsmän talat med personen i fråga om gällande bestämmelser. Personen i fråga intygade då att han kände till gällande bestämmelser och lagt sina redskap efter rådande föreskrifter. Vid tillsyn en knapp halvtimme senare visade det sig att så inte var fallet då 2 av personens näthag i sin helhet låg innanför gränsen för 3 meter enligt det elektroniska sjökortet samt att näten hade en maskstorlek större än 37 mm. Detta resulterade i att beslag togs.

En person i området har fått yrkesfiskelicens samt dispens från Länsstyrelsen att fiska med 2 fasta redskap på fasta positioner innanför restriktionsgräns 1 i Kågefjärden samt ytterligare ett redskap direkt utanför restriktionsgräns 1. Personen i fråga får inte fiska eller behålla lax och öring i sina



redskap. Irritationen hos omgivande stugägare har varit stor med anledning av dessa fasta redskap som har legat i nära anslutning till stugor och bryggor. Länsstyrelsens dispens försvårar i detta fall även vårt långsiktiga informationsarbete om gällande bestämmelser inom fredningsområdet. Under säsongen 2016 har inte personen i fråga satt ut något av sina redskap.

I Kågefjärden är båttrafiken omfattande under sommarsäsongen vilket i viss mån kan försvåra ett nätfiske. Förutom ett par personer som fiskar flitigt under i stort hela säsongen så är fisket koncentrerat till senhösten. Fisket är då riktat efter sik och löjrom. Under säsongen 2016 har fisket med nät varit mer omfattande av dessa personer samt ett antal nya namn som tidigare år som tillsynsprojektet bedrivits inte varit aktiva har tillkommit.



*Öring som satt i nätet vid beslag i Kågefjärden den 5 oktober 2015.*

## **Skellefteälvens terminalområde 2016**

**Från Skötgrönan på Skallöns norra spets till Kågnäsudden.**

Totalt: 48 nät (1 nät = 30m) observerade vid 6 bevakningsturer och 11 utförda kontroller.

Tillsynen bedrevs mellan 9 september och 29 oktober.

Felaktiga: 2 nät (5 %).

Beslag av de felaktiga: 1 beslag om totalt 2 nät (5 % av totala mängden nät).

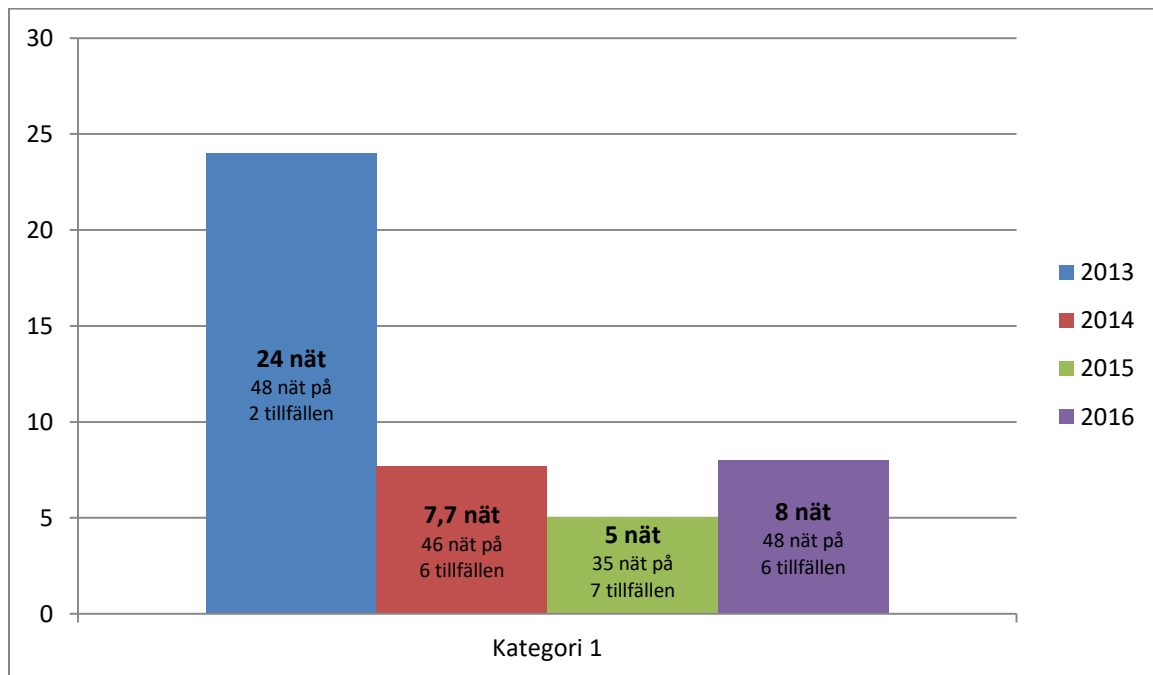
### **Felaktiga redskap.**

Ett beslag gjordes den 6 oktober i Harrbäckssand efter tips från boende i området. Näten saknade märkning.

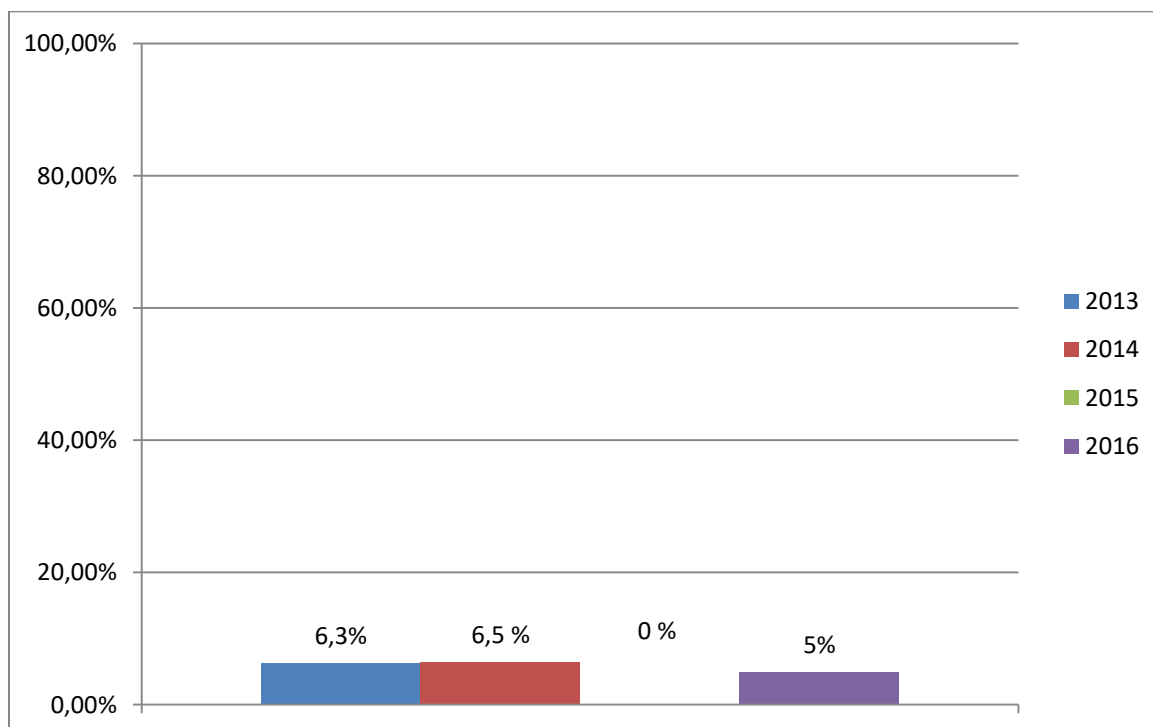
### **Observationer**

14 sälar observerades under 2016. (3 sälobserverationer under tillsynstillfällena 2013 och inga under 2014 samt 8 under 2015.)

1 havsörn observerades under tillsynen 2016. (1 örn observerades även 2015)



Genomsnittligt antal nätobservationer per bevakningstillfälle för respektive år.

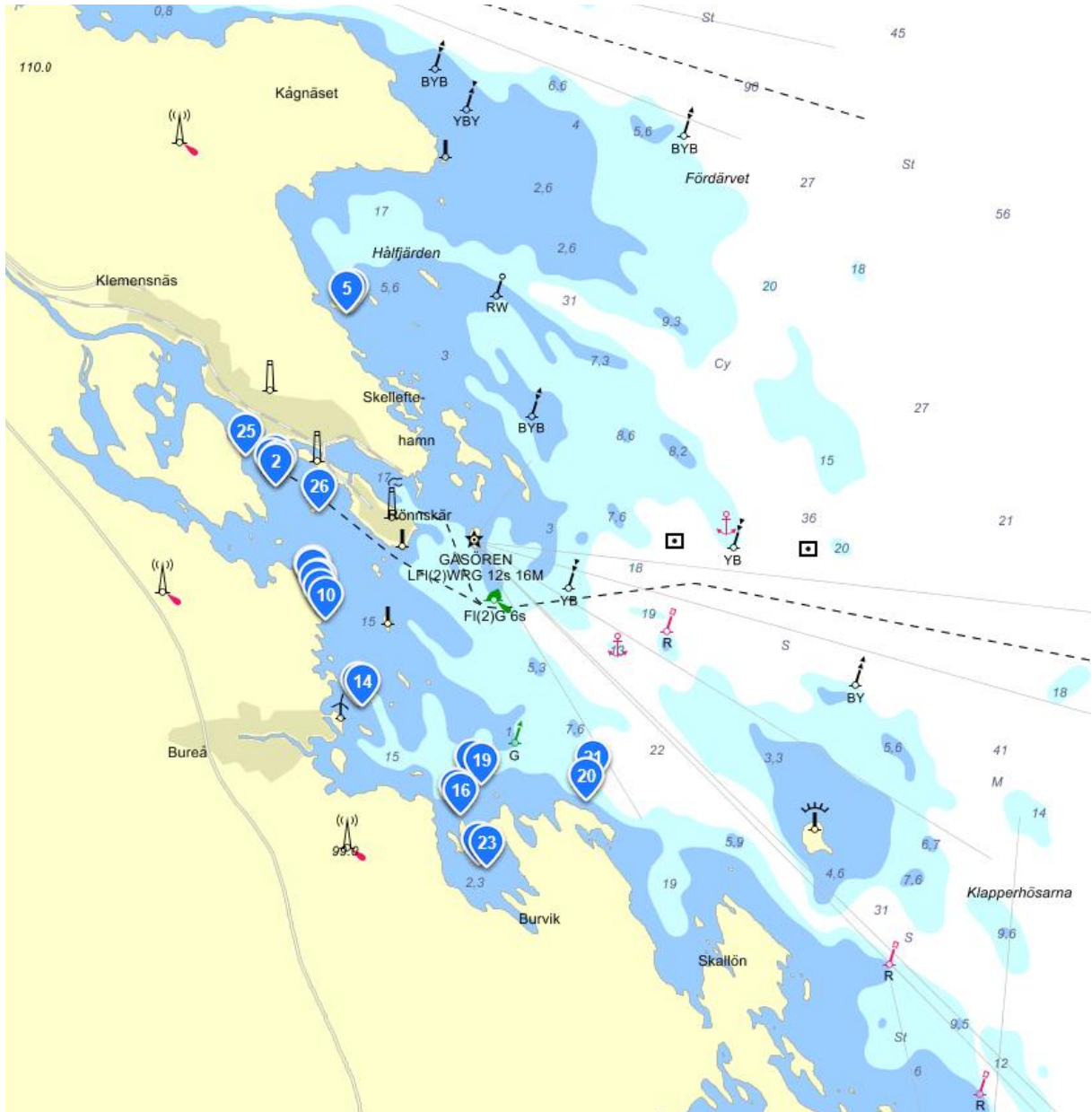


Procentuell fördelning av antalet nätobservationer med felaktigheter inom Skellefteälvens terminalområde för respektive år.

## Problem i området

Fisket i området är tidvis omfattande och området är stort, väderkänsligt och svårt att övervaka.

De fasta redskapen i området oftast är mycket bristfälligt märkta då namn och nummer allt som oftast är svårsläsligt på såväl flaggor som dunkar och bojar. De fiskande i området bör eventuellt påminnas om vikten av tydligt märkta redskap.



Karta över redskapsobservationerna inom Skellefteälvens terminalområde vid 6 tillfällen 2016.

<http://kartor.eniro.se/m/y3Spa>

## Sammanfattning

Fasta redskap har noterats och kontrollerats i de respektive områdena men inte tagits med i denna rapport som enbart omfattar fiske med nät och skötar.

Under 2016 så ser man åter igen en glädjande trend att andelen felaktiga redskap minskat i samtliga tre områden. Andelen felaktiga redskap är dock fortfarande hög i Åbyfjärden.

I Kågefjärden ökar fisketrycket. Vi har fortsatt problem med ett omfattande fiske på sensommaren i Lillåfjärden och runt Bastuholmen. Vanligtvis samlas mycket lax och öring i området då Kågeälven har lite och varmt vatten. Vi vet att bifångst av lax och öring görs av fiskare och att då dessa arter återutsätts ofta har ådragit sig allvarliga skador. Vi får även varje år höra att fisk fångas och avlivas vid riktat fiske under denna tid i området. Från Kågeälvens nedre FvO har detta problem påpekats under många år och ett förslag har diskuterats fram i samråd med berörda byar och Länsstyrelsen om att flytta ut restriktionsgräns 2. Förslaget lämnades till HaV redan 2011 med löfte om att restriktionsgräns 2 skulle flyttas ut. Detta har ännu inte blivit av men fortsatta påtryckningar görs då detta på ett enkelt sätt till stora delar skulle kunna avhjälpa problemet.

I Skellefteälvens terminalområde är fisket omfattande. Det gjordes 6 tillsynsrundor under 2016 där hela området patrullerades av, området är stort till ytan och öarna är många vilket gör att varje tillsynsrunda tar lång tid, särskilt om det går lite sjö.

Glädjande är att vårt arbete uppmärksammats av allmänheten som kontaktar oss när de misstänker att överträdelser görs inom vissa områden.

## Hur vi jobbar vidare 2017

Vi hoppas på fortsatta medel för att kunna bedriva projektet även under 2017. Projektet har tydligt visat på en generell ökad förståelse och acceptans av gällande bestämmelser. Samtalen med fiskande på vattnet har varit många och det är många som planerar att fiska som kontaktar oss som jobbat med tillsynen med frågor runt fiskeregler. Trots att vi satt upp anslag i båthamnar och i sommarstugeområden så är det många som verkar osäkra på bestämmelserna. Mer och fortsatta informationsinsatser måste göras.

Vi har även under de år som projektet pågått kunnat kartlägga fiskets omfattning och utbredning inom respektive område. Detta ser vi som värdefull kunskap om i vilken omfattning, hur och när våra bestånd beskattas av fritidsfisket i dessa områden.

Vi hoppas att kunna hitta en finansiering tidigt så att tillsyn kan börja bedrivas redan under våren. Vi hoppas även att till kommande år åter få med oss Byskeälvens FvO i detta projekt.

I Åbyfjärden bör fokus läggas på en fortsatt översyn över omfattningen av fisketrycket och dess utbredning. Om resurser fans så skulle kännedom om andelen bifångster av lax och framförallt öring vara värdefullt att känna till från området med anledning av en beståndsspecifik förvaltning av våra bestånd. Detta från fisket med fasta redskap med så kallade strömmings push-up fallor men även från fisket på grundare vatten än 3 meter under försommar och höst.

I Kågefjärden bör för 2017 fokus läggas på att kontrollera att ett riktat fiske efter lax och öring inte förekommer och att fångster av lax och öring behålls under fisket i området. En fortsatt intensiv tillsyn när det råder förbud för fiske på grundare vatten än 3 meter på försommar och höst samt en fortsatt informationsspridning.

I Skellefteälvens terminalområde behövs mer tillsynstillfällen för att få ytterligare bättre bild av fiskets omfattning och utbredning.

Vi hoppas även på flera gemensamma tillsynsrundor tillsammans med Kustbevakningen. Detta är mycket lärorikt och inspirerande för oss som bedriver tillsyn inom detta projekt. Gemensamma insatser tillsammans med Kustbevakningen gör även att vårt arbete tas på större allvar från de fiskande i området.

Kågeälvens nedre FvO  
Thomas Johansson